

Loco-Soft Update



1.	Datensicherung	2
2.	Loco-Soft Online-Update	3
3.	Jahres-Update per Download	7
3.1	Planung und Vorbereitung	7
3.2	Jahres-Update durchführen	7
4.	Jahres-Update per DVD	12
4.1	Planung und Vorbereitung	12
4.2	DVD-Update durchführen	12

1. Datensicherung

Bevor Sie ein Loco-Soft Update durchführen bitten wir Sie, eine Datensicherung Ihres Loco-Soft Verzeichnisses vorzunehmen. Grundsätzlich läuft das Update problemlos durch, sodass eine Rücksicherung nicht notwendig ist. Sollte es während dem Update allerdings zu einem Systemausfall oder sonstigen Störungen kommen, ist es für Sie von Vorteil eine aktuelle Datensicherung zu haben.

Zum Starten der Datensicherung rufen Sie in Loco-Soft **Pr. 921** auf. Da es sich um Systemarbeiten handelt, muss während der Datensicherung Arbeitsruhe herrschen. Informieren Sie also zunächst Ihre Kollegen über das anstehende Update und bitten diese Loco-Soft zu beenden. Es erscheint folgende Maske:

① Tragen Sie die Uhrzeit ein, zu der Sie die Datensicherung durchführen möchten. Standardmäßig liegt diese zwei Minuten in der Zukunft.

② Mit **>OK, Loco-Soft exklusiv sperren (Enter)<** aktivieren Sie die Exklusivsperrung.

Bevor Sie die Datensicherung starten, empfehlen wir die Option „**ja, mit Datum im Dateinamen**“ zu aktivieren. Überprüfen Sie den Sicherungspfad auf dem die Sicherung abgelegt werden soll und passen diesen ggf. an.

Wenn Sie einen gültigen Speicherpfad hinterlegt haben, beginnen Sie mit **>OK, starten<** den Sicherungslauf. Die Datensicherung erfolgt automatisch. Loco-Soft informiert Sie, sobald diese erfolgreich abgeschlossen ist.

2. Online-Update

Loco-Soft stellt Ihnen in der Regel wöchentlich, im Bedarfsfall auch täglich, ein neues Online-Update mit aktuellen Änderungen und neuen Programmfunktionen zur Verfügung.

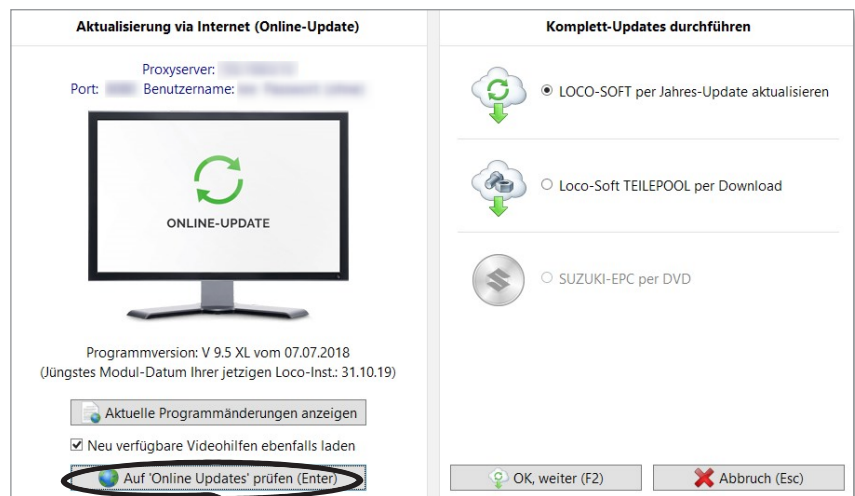
Das Loco-Soft Programm ist in der Regel auf einem zentralen Netzlaufwerk installiert. Deshalb brauchen Sie das Online-Update nicht an jedem PC einzeln herunter zu laden / ein zu spielen, sondern es genügt das Update von einem beliebigen PC aus. Je nach Netzwerk und Internetanbindung kann es sinnvoll sein, das Update direkt vom Server aus einzuspielen, um das Herunterladen und Einkopieren zu beschleunigen.

Während Sie das Update herunterladen und somit quasi den Austausch von Modulen vorbereiten, können alle Mitarbeiter im Betrieb weiter mit Loco-Soft arbeiten. Erst wenn alles geladen und überprüft wurde, müssen alle PC Loco-Soft vollständig verlassen, damit der Modulaustausch und der anschließende Updatelauf erfolgen können.

Um die Verarbeitung der Updates zu ermöglichen, muss an dem Update-PC eine Internet-Verbindung aktiv sein oder automatisch hergestellt werden können (Proxy). Nachdem Sie dies sichergestellt haben und eine **Datensicherung** (siehe „1. Datensicherung“ auf Seite 2) durchgeführt wurde, gehen Sie wie folgt vor:

Rufen Sie in Loco-Soft **Pr. 955** auf.

Fahren Sie fort mit **>Auf 'Online Updates' prüfen (Enter)<**.

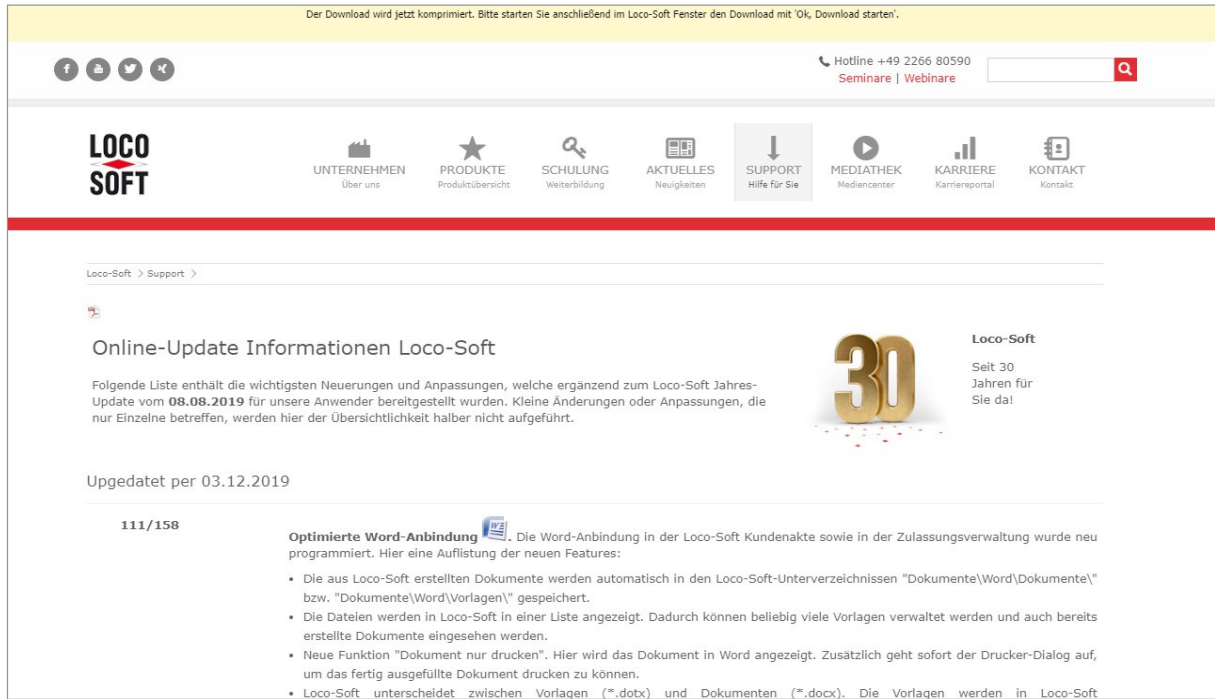


Hinweis: Entfernen Sie den Haken bei „**Neu verfügbare Videohilfen ebenfalls laden**“, um die Updategröße zu minimieren. Dies verringert die Downloadzeit und erleichtert das Updaten bei einer schwachen Internetanbindung. Setzen Sie nach erfolgreichem Update den Haken und prüfen erneut auf Onlineupdates, um die Videohilfen gesondert herunterzuladen.

Anschließend erfolgt die Datenaufbereitung. Es wird ermittelt, welche Neuerungen für Sie vorliegen.

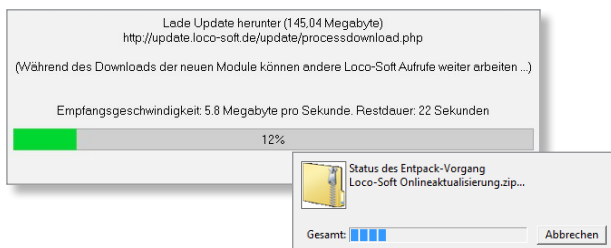
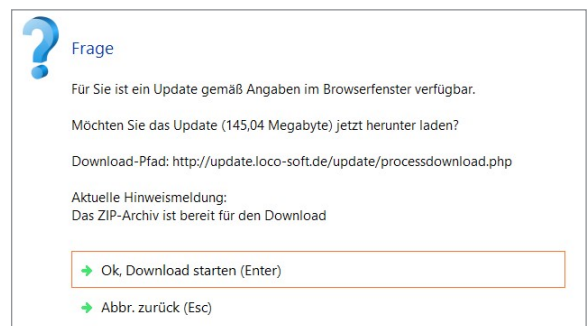


Zudem öffnet sich Ihr Internet-Browser, in dem die Online-Update Informationen angezeigt werden. Hier sind wichtige Neuerungen und Änderungen aufgeführt, die im Online-Update enthalten sind.

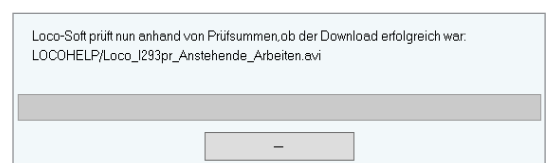


Wir empfehlen die Update-Information sorgfältig zu lesen. Viele Neuerungen werden Ihnen den Arbeitsalltag erleichtern. Falls gewünscht, können Sie diese auch mit Klick auf das PDF-Symbol als PDF abspeichern. Schließen oder minimieren Sie anschließend den Browser und fahren in Loco-Soft mit dem Download des Updates fort.

Zurück in Loco-Soft klicken Sie auf **>Ok, Download starten (Enter)<**, um das Update herunter zu laden.




Daraufhin wird das Update heruntergeladen, entpackt und überprüft.



Um Ihre Kollegen ebenfalls über die im Update enthaltenen Neuerungen und Änderungen zu informieren, versenden Sie eine IBN. Hierzu gehen Sie weiter mit **>Ja, mit IBN fortfahren (Enter)<**.

Es öffnet sich **Pr. 988** zum Versenden der IBN.

 **Frage**

Damit alle im Betrieb darüber informiert werden, was das neue Update beinhaltet, empfehlen wir die Erstellung einer IBN an Ihre Mitarbeiter mit einem Link auf unsere zuvor gezeigten Hinweise. Diese IBN erstellen?

Ja, mit IBN fortfahren (Enter)

Nein, ohne IBN weiter (F2)

Diese IBN allgemein zustellen am

Mo um Uhr

ohne Rückmeldung
 Quittung erwünscht
 zur Kenntnisnahme
 Antwort erwünscht
 zur Erledigung

IBN senden an	Nr.	Name	Init.	Zustellen am / um	Rückmeldung / Kenntnisn.	Abw/Termine
<input type="checkbox"/> An MA senden (F3)	999	Paßwort,Master	PM			
<input type="checkbox"/> Nicht senden (F4)	10	Scherbel,Fränk	FS			
<input type="checkbox"/> An alle MA (F5)	15	Treiber,Tim	TT			
<input type="checkbox"/> nur an mich (F6)	20	Dreher,Benno	BD			
<input type="checkbox"/> Abweichend (F7)	21	Dengler,Arno	AD			
<input type="checkbox"/> Gruppenversand (F15)	22	Lehreich,Sven	SL			
<input type="checkbox"/> HEUTE anwesende (F13)						
<input type="checkbox"/> JETZT anwesende (F23)						


IBN Text: Master Paßwort hat ein Loco-Soft-Online-Update durchgeführt.

Tipp: Mit einem Doppelklick auf den unten stehenden Link oder einem Klick auf das Symbol 'Link's folgen...', bekommen Sie in Ihrem Internetbrowser die Loco-Soft Neuerungen und Ergänzungen als Update-Historie angezeigt.

<http://www.loco-soft.de/update-ls95-20180707-de.html>

Bezug (F12) OK senden (Enter) Abbruch (Esc) IBN archivieren (F2) und wiederholt versenden

Haken Sie die Mitarbeiter an, die eine IBN erhalten sollen und versenden sie mit **>OK senden (Enter)<**.

Tipp: Aus der IBN heraus kann der IBN-Empfänger später die angegebene URL mit Klick auf  direkt aufrufen.

Damit sich während des Update-Laufes niemand in Loco-Soft anmelden kann, wird eine so genannte Exklusivsperrung gesetzt. Als Grund der Sperrung wird bereits Loco-Soft Programmaktualisierung vorgeblendet. Tragen Sie die Uhrzeit ein, zu der alle Mitarbeiter Loco-Soft verlassen haben müssen und der Umsetzungslauf beginnen soll. Zu diesem Zeitpunkt werden dann alle Mitarbeiter aufgefordert das Programm zu verlassen. Falls sie dieser Aufforderung nicht nachkommen, wird Loco-Soft dort automatisch geschlossen.

Im nachfolgenden Schritt wird der Zugriff auf Loco-Soft für andere Anwender gesperrt bzw. diese zum Beenden aufgefordert oder zwangsweise beendet.

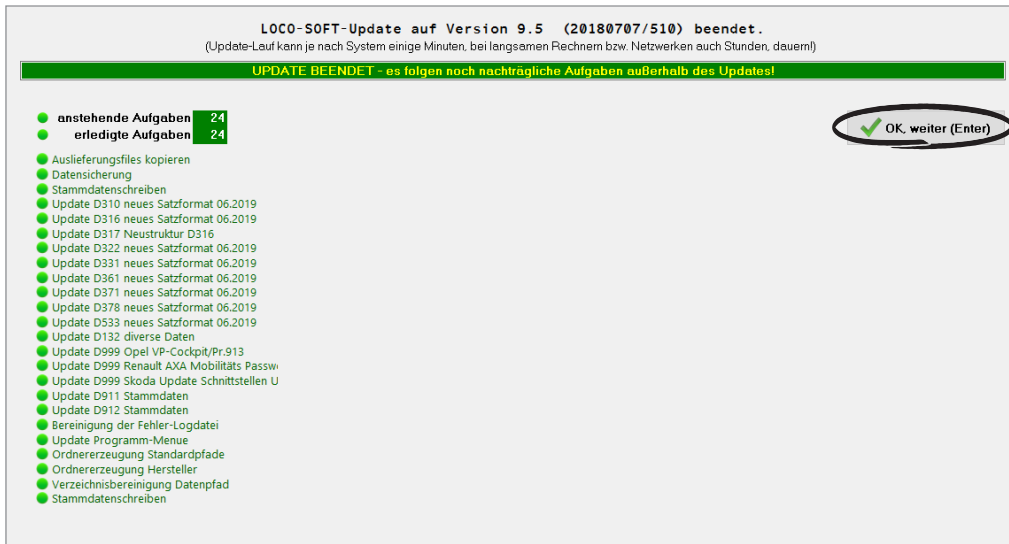
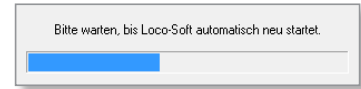
Geben Sie bitte den Grund und die erfahrungsgemäße Dauer Ihrer exklusiven Nutzung von Loco-Soft ein (Tipp: Diese Information wird Ihren Kollegen in den anderen Loco Instanzen als Erklärung angezeigt)

Loco-Soft an allen anderen PC abbrechen um ca. Uhr

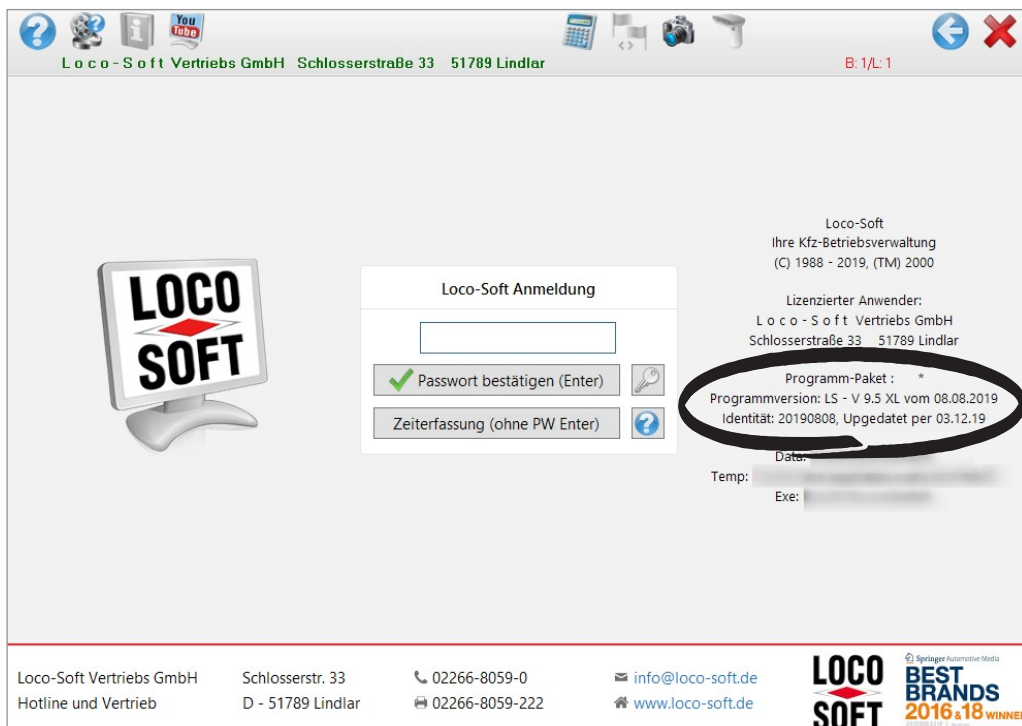
OK, Loco-Soft exklusiv sperren (Enter) Abbruch (Esc)

Fahren Sie fort mit **>OK, Loco-Soft exklusiv sperren (Enter)<**.

Loco-Soft öffnet sich automatisch und es erfolgt der Update-Lauf.



Ist das Update erfolgreich beendet, erscheint ein grüner Balken mit dem Schriftzug „UPDATE BEENDET“. Mit **>weiter (Enter)<** gelangen Sie in die Passwortmaske. Hier können Sie ablesen, welchen Update-Stand Ihr Loco-Soft Programm nach dem durchgeführten Online-Update hat.



3. Jahres-Update per Download

Neben den wöchentlichen Online-Updates stellt Loco-Soft einmal im Jahr ein umfangreiches Jahres-Update bereit. Das Jahres-Update enthält alle Erweiterungen und Änderungen, die im Laufe des vorangegangenen Jahres in Loco-Soft umgesetzt und per Online-Update bereitgestellt wurden. Darüber hinaus sind exklusive Neuerungen enthalten, die nur durch das Jahres-Update ausgeliefert werden. Alle zukünftigen Weiterentwicklungen werden dann ausschließlich für die neue Version bereitgestellt. Deshalb ist es wichtig, dass Sie das Jahres-Update zeitnah einspielen. Wie das funktioniert und was beim Import zu beachten ist, möchten wir Ihnen in dieser Anleitung erläutern.

3.1 Planung und Vorbereitung

Mit Einspielen des Updates werden in Ihrem Loco-Soft Programm zahlreiche Daten umgesetzt. Der Update-Lauf kann bis zu mehreren Stunden dauern. Bitte **planen Sie genügend Zeit** ein und führen das Update außerhalb Ihrer Geschäftszeiten durch, um Ihren Geschäftsbetrieb nicht zu stören.

Falls Sie einen Windows-Server einsetzen, empfehlen wir diesen vor dem Einspielen des Updates neu zu starten. Somit werden Blockaden des Windows-Speicher-Cachings aufgehoben. Führen Sie das Update am besten **direkt am Server** durch. Dies beschleunigt den Update-Lauf.

Um die Verarbeitung der Updates zu ermöglichen, muss an dem Update-PC eine **Internet-Verbindung** aktiv sein oder automatisch hergestellt werden können (Proxy).

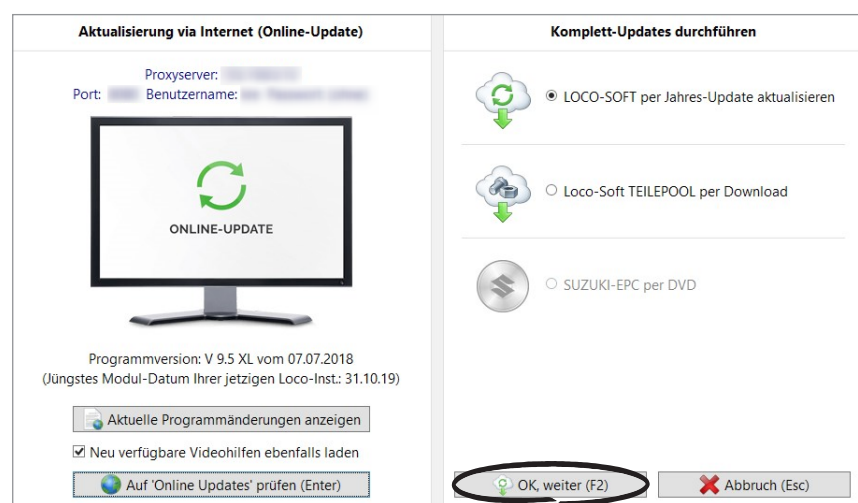
Führen Sie unbedingt eine aktuelle **Datensicherung** durch, bevor Sie mit dem Update beginnen. Die Datensicherung in Loco-Soft kann z.B. über **Pr. 921** erfolgen (siehe „1. Datensicherung“ auf Seite 2).

Während Sie das Update herunterladen und somit quasi den Austausch von Modulen vorbereiten, können alle Mitarbeiter im Betrieb weiter mit Loco-Soft arbeiten. Erst wenn alles geladen und überprüft wurde, müssen alle PC Loco-Soft vollständig verlassen, damit der Modulaustausch und der anschließende Updatelauf erfolgen können.

3.2 Jahres-Update durchführen

Rufen Sie Loco-Soft **Pr. 955** auf.

Markieren Sie **>LOCO-SOFT per Jahres-Update aktualisieren<** und bestätigen mit **>OK, weiter (F2)<**.

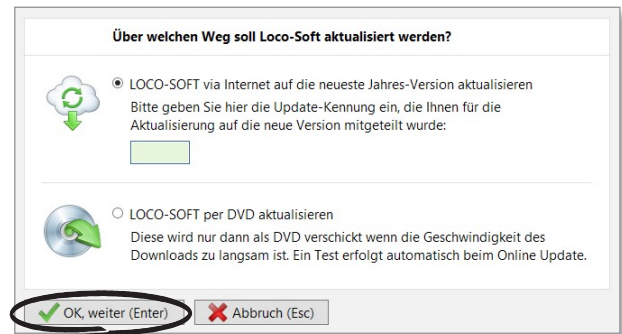


Hinweis: Entfernen Sie den Haken bei „**Neu verfügbare Videohilfen ebenfalls laden**“, um die Updategröße zu minimieren. Dies minimiert die Downloadzeit und erleichtert das Updaten bei einer schwachen Internetanbindung. Setzen Sie nach erfolgreichem Update den Haken und prüfen erneut auf Onlineupdates, um die Videohilfen gesondert herunterzuladen.

Setzen Sie den Punkt bei „**LOCO-SOFT via Internet auf die neueste Jahres-Version aktualisieren**“ und geben die Update-Kennung ein, die Ihnen für die Aktualisierung auf die neue Version mitgeteilt wurde.

Sobald ein neues Jahres-Update bereitsteht, werden Sie per Post darüber informiert. In dem Update-Anschreiben wird Ihnen die Update-Kennung mitgeteilt.

Fahren Sie fort mit **>OK, weiter (Enter)<**.

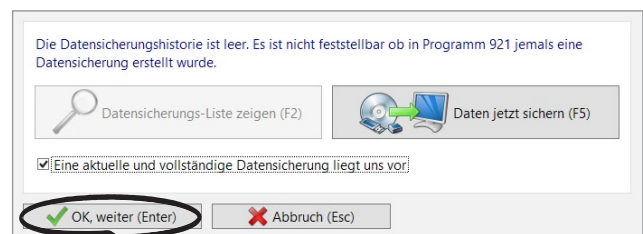


Um auszuschließen, dass Sie versehentlich ein Jahres-Update einspielen, das älter ist als Ihre aktuelle Programmversion, vergleicht Loco-Soft automatisch Ihre Version mit der des Jahres-Updates. Sollte Ihre Programmversion neuer sein, erscheint die Hinweismeldung: „Die Update-Kennung ist falsch.“

Als Nächstes überprüft Loco-Soft, ob eine Datensicherung über Pr. 921 durchgeführt wurde. Sollte dies nicht der Fall sein, erhalten Sie eine entsprechende Hinweismeldung.



Sofern Sie Ihr Loco-Soft Verzeichnis auf anderem Wege gesichert haben, bestätigen Sie dies, indem Sie ein Häkchen setzen bei „**Eine aktuelle und vollständige Datensicherung liegt uns vor**“. Fahren Sie dann fort mit **>OK, weiter (Enter)<**.



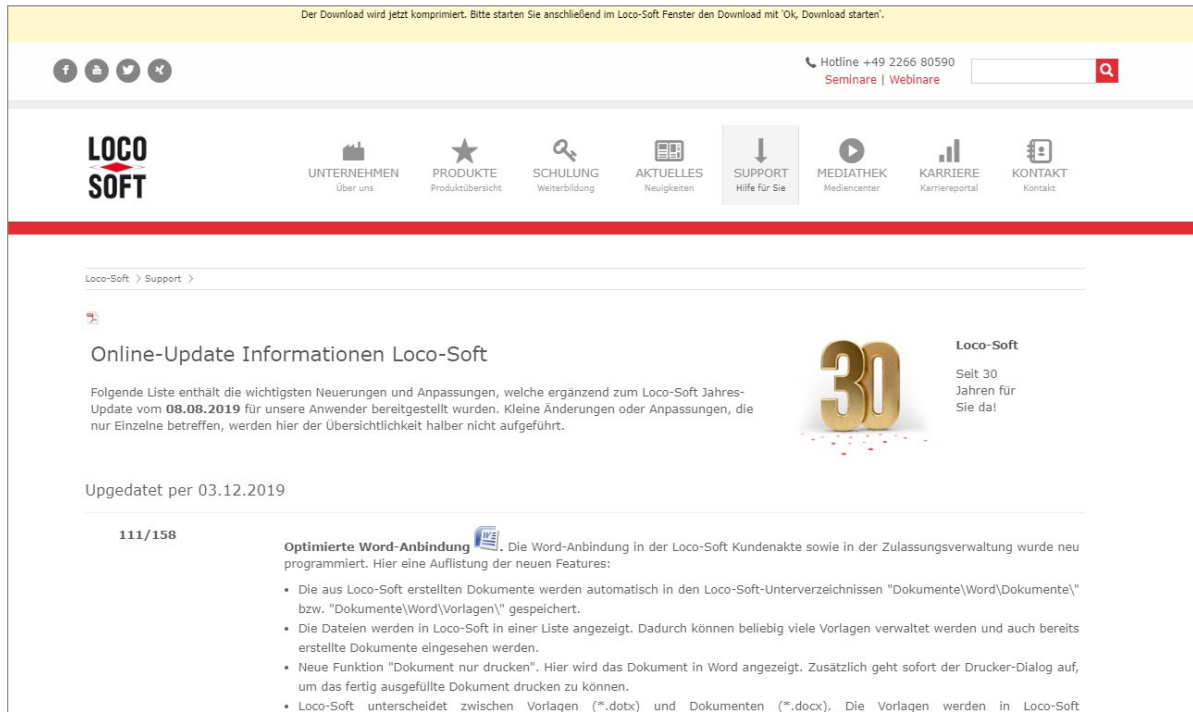
Sollte noch keine Datensicherung vorliegen, verzweigen Sie statt dessen mit **>Daten jetzt sichern (F5)<** direkt in **Pr. 921** um dort eine Datensicherung durchzuführen.

Führen Sie das Update zu Ihrer eigenen Sicherheit nur dann durch, wenn wirklich sicher gestellt ist, dass eine aktuelle Datensicherung vorliegt!

Loco-Soft überprüft automatisch, ob für Ihre Programmversion ein Update bereitsteht und welchen Daten-Umfang dies hat.

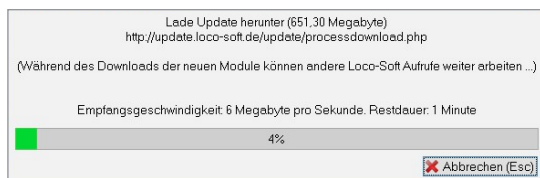
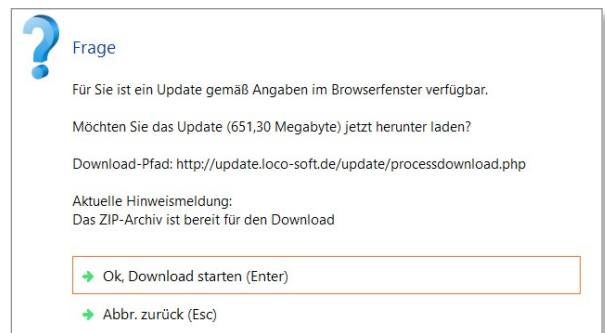


Währenddessen öffnet sich Ihr Internet-Browser. Dort werden alle Neuerungen und Anpassungen seit dem aktuellen Jahres-Update angezeigt.



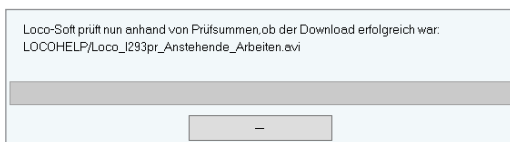
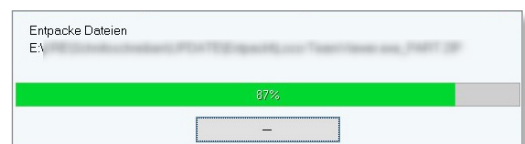
Wir empfehlen die Update-Information sorgfältig zu lesen. Viele Neuerungen werden Ihnen Ihren Arbeitsalltag erleichtern. Falls gewünscht können Sie diese auch mit Klick auf das PDF-Symbol als PDF abspeichern. Schließen oder minimieren Sie dann den Browser und fahren in Loco-Soft mit dem Download des Updates fort.

Fahren Sie fort mit **>Ok, Download starten (Enter)<**, um die bereitstehenden Daten herunterzuladen.



Der Fortschritt des Downloads wird Ihnen am Bildschirm angezeigt.

Im Anschluss an den Download werden die Daten automatisch entpackt und aufbereitet.



Nach dem Entpackvorgang wird nochmals überprüft, ob der Download erfolgreich und vollständig war.

Um Ihre Kollegen ebenfalls über die im Update enthaltenen Neuerungen und Änderungen zu informieren, können Sie eine IBN versenden lassen. Hierzu gehen Sie weiter mit **>Ja, mit IBN fortfahren (Enter)<**.

Es öffnet sich **Pr. 988** zum Versenden der IBN.

? Frage

Damit alle im Betrieb darüber informiert werden, was das neue Update beinhaltet, empfehlen wir die Erstellung einer IBN an Ihre Mitarbeiter mit einem Link auf unsere zuvor gezeigten Hinweise. Diese IBN erstellen?

➔ Ja, mit IBN fortfahren (Enter)

➔ Nein, ohne IBN weiter (F2)

Haken Sie die Mitarbeiter an, die eine IBN erhalten sollen und versenden diese mit **>OK senden (Enter)<**.

Tip: Aus der IBN heraus kann der IBN-Empfänger später die angegebene URL mit Klick auf direkt aufrufen.

Diese IBN allgemein zustellen am

Mo **09.12.19** um **14.41** Uhr

ohne Rückmeldung
 Quittung erwünscht
 zur Kenntnisnahme
 Antwort erwünscht
 zur Erledigung

IBN senden an	o	Nr.	Name	Init	Zustellen am / um	Rückmeldung / Kenntnisn.	Abw/Termine
An MA senden (F3)	<input type="checkbox"/>	999	Paßwort,Master	PM			
Nicht senden (F4)	<input type="checkbox"/>	10	Scharbel, Frank	FS			
An alle MA (F5)	<input type="checkbox"/>	15	Treiber, Tim	TT			
nur an mich (F6)	<input type="checkbox"/>	20	Dreher, Benno	BD			
Abweichend (F7)	<input type="checkbox"/>	21	Dengler, Arno	AD			
Gruppenversand (F15)	<input type="checkbox"/>	22	Lehrreich, Sven	SL			
HEUTE anwesende (F13)	<input type="checkbox"/>						
JETZT anwesende (F23)	<input type="checkbox"/>						

IBN Text

Master Paßwort hat ein Loco-Soft-Online-Update durchgeführt.

Tip:
 Mit einem Doppelklick auf den unten stehenden Link oder einem Klick auf das Symbol "Link's folgen...", bekommen Sie in Ihrem Internetbrowser die Loco-Soft Neuerungen und Ergänzungen als Update-Historie angezeigt.

<http://www.loco-soft.de/update-1s95-20180707-de.html>

Bezug (F12)

IBN archivieren (F2) und wiederholt versenden

Nach dem Versenden der IBN, wird eine so genannte Exklusivsperrung gesetzt, damit sich während des Update-Laufs niemand in Loco-Soft anmelden kann. Als Grund der Sperrung wird bereits „Loco-Soft Programmaktualisierung“ vorgeblendet. Tragen Sie die Uhrzeit ein, zu der alle Mitarbeiter Loco-Soft verlassen haben müssen und der Umsetzungslauf beginnen soll. Zu diesem Zeitpunkt werden dann alle Mitarbeiter aufgefordert das Programm zu verlassen. Falls sie dieser Aufforderung nicht nachkommen, wird Loco-Soft dort automatisch geschlossen.

Fahren Sie fort mit **>OK, Loco-Soft exklusiv sperren (Enter)<**.

Im nachfolgenden Schritt wird der Zugriff auf Loco-Soft für andere Anwender gesperrt bzw. diese zum Beenden aufgefordert oder zwangsweise beendet.

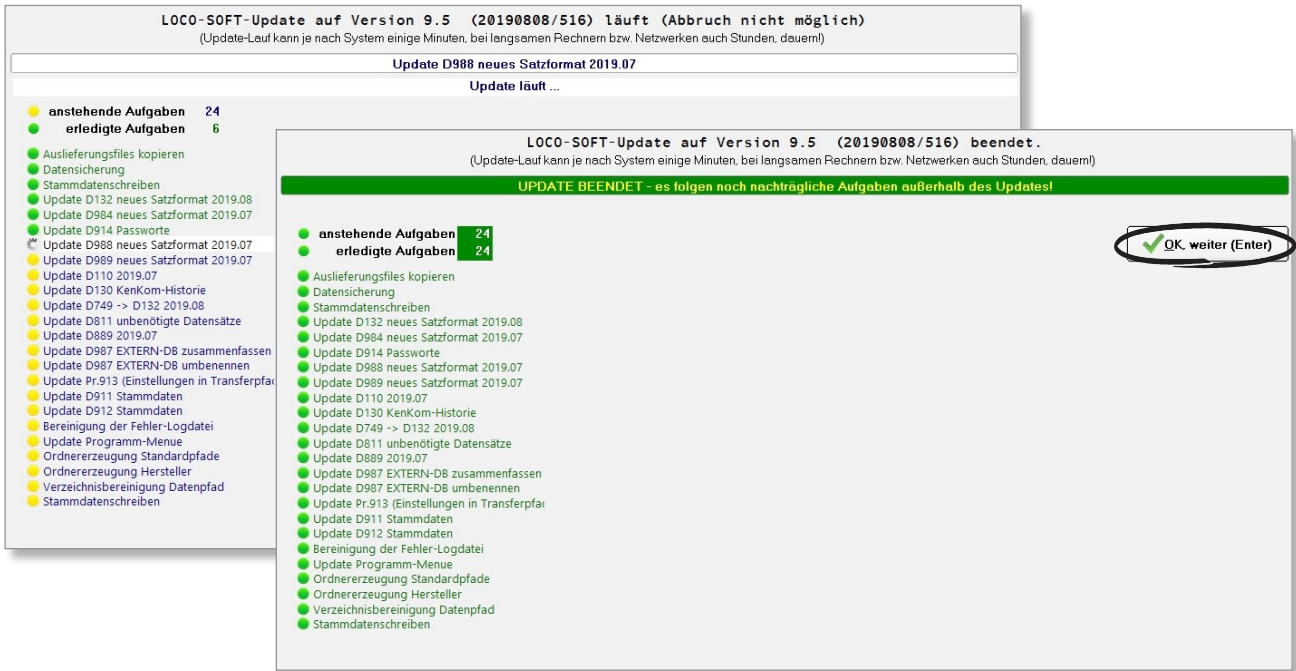
Geben Sie bitte den Grund und die erfahrungsgemäße Dauer Ihrer exklusiven Nutzung von Loco-Soft ein **Loco-Soft Programmaktualisierung** (Tipp: Diese Information wird Ihren Kollegen in den anderen Loco-Instanzen als Erklärung angezeigt)

Loco-Soft an allen anderen PC abbrehen um ca. **11.35** Uhr

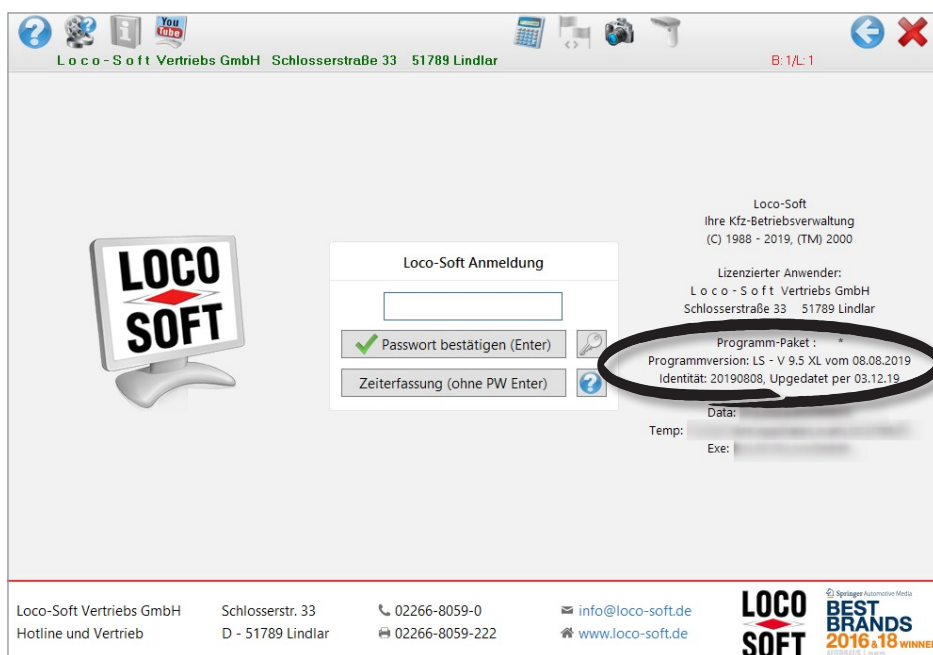
Jetzt werden die heruntergeladenen Module in Ihr Loco-Soft Programm-Verzeichnis entpackt.

Bitte warten, bis Loco-Soft automatisch neu startet.

Anschließend öffnet sich Loco-Soft automatisch und es erfolgt der Update-Lauf. Da mit dem Jahres-Update zahlreiche Daten umgesetzt werden müssen, kann der Update-Lauf bis zu mehreren Stunden dauern. Brechen Sie den Update-Lauf **keines Falls** ab!



Die erledigten Datei-Updates werden nach und nach grün markiert. Wenn alle Datei-Updates durchlaufen sind, wird ganz oben „UPDATE BEENDET“ angezeigt. Mit **>weiter (Enter)<** gelangen Sie in die Passwortmaske. Dort steht rechts Ihre neue Programmversion.



4. Jahres-Update per DVD

Sollte beim Download des Jahres-Updates eine nicht ausreichende Internetverbindung festgestellt werden, so wird automatisch eine E-Mail an die Loco-Soft Vertriebs GmbH generiert. Daraufhin werden Sie das Jahres-Update als DVD zugeschickt bekommen. Nachdem Sie die DVD erhalten haben, muss diese noch durch Sie eingespielt werden. Wie das funktioniert und was beim Import zu beachten ist, möchten wir Ihnen in dieser kurzen Anleitung erläutern.

4.1 Planung und Vorbereitung

Mit Einspielen des Updates werden in Ihrem Loco-Soft Programm zahlreiche Daten umgesetzt. Der Update-Lauf kann bis zu mehreren Stunden dauern. Bitte **planen Sie genügend Zeit** ein und führen das Update außerhalb Ihrer Geschäftszeiten durch, um Ihren Geschäftsbetrieb nicht zu stören. Das Loco-Soft Programm ist in der Regel auf einem zentralen Netzlaufwerk installiert. Deshalb brauchen Sie das DVD-Update nicht an jedem PC einzeln einzuspielen. Es genügt das Update von einem beliebigen PC aus durchzuführen.

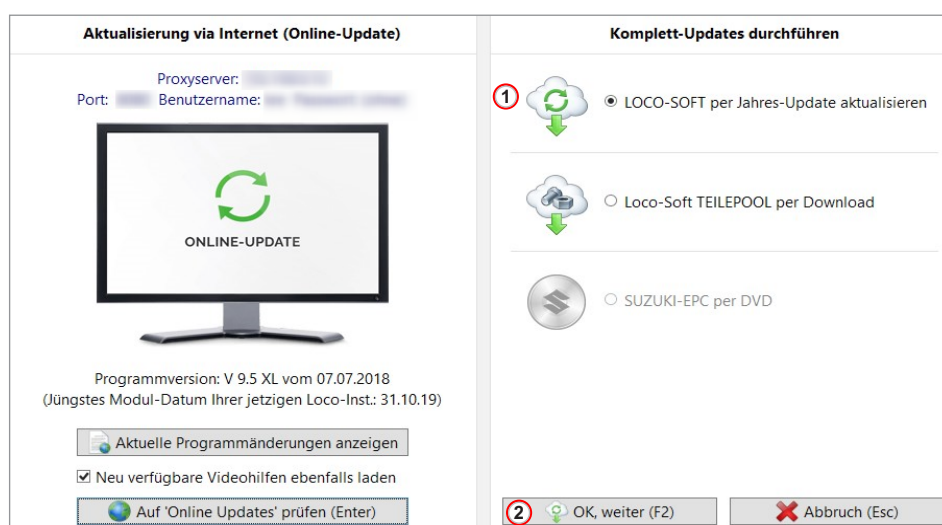
Bitte beachten Sie, dass während des DVD-Updates Arbeitsruhe herrschen muss. Sie werden daher zu Beginn des Updatelaufs aufgefordert eine Exklusivsperrung zu setzen. Zu diesem Zeitpunkt müssen alle Arbeitsplätze Loco-Soft vollständig verlassen.

Falls Sie einen Windows-Server einsetzen, empfehlen wir diesen vor dem Einspielen des Updates neu zu starten. Somit werden Blockaden des Windows-Speicher-Cachings aufgehoben. Führen Sie das Update am besten **direkt am Server** durch. Dies beschleunigt den Update-Lauf.

Führen Sie unbedingt eine aktuelle **Datensicherung** durch, bevor Sie mit dem Update beginnen. Die Datensicherung in Loco-Soft kann z.B. über **Pr. 921** erfolgen (siehe „1. Datensicherung“ auf Seite 2).

4.2 DVD-Update durchführen

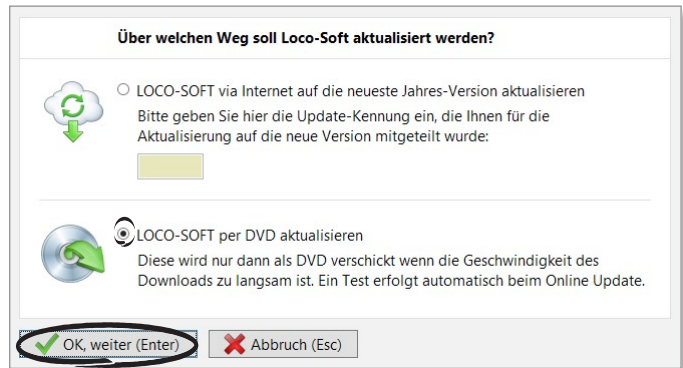
Nachdem Sie die Datensicherung abgeschlossen haben, führen Sie das DVD-Update durch. Legen Sie dafür zunächst die DVD in das entsprechende Laufwerk und rufen anschließend **Pr. 955** auf.



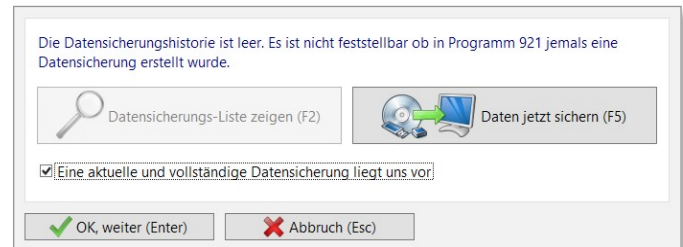
① Aktivieren Sie die Checkbox „**LOCO-SOFT per Jahres-Update aktualisieren**“.

② Wechseln Sie in die Auswahlmaske des Jahres-Updates mit **>OK, weiter (F2)<**.

Wählen Sie die Checkbox „**LOCO-SOFT per DVD aktualisieren**“ mit **>OK, weiter (Enter)<** aus.



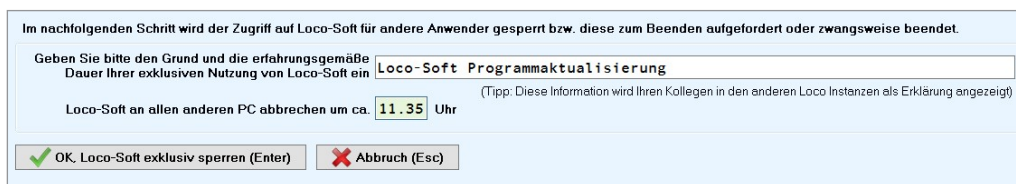
Sofern Sie Ihr Loco-Soft Verzeichnis auf anderem Wege gesichert haben, bestätigen Sie dies, indem Sie ein Häkchen setzen bei „**Eine aktuelle und vollständige Datensicherung liegt uns vor**“. Fahren Sie dann fort mit **>OK, weiter (Enter)<**.



Sollte noch keine Datensicherung vorliegen, verzweigen Sie statt dessen mit **>Daten jetzt sichern (F5)<** direkt in **Pr. 921** um dort eine Datensicherung durchzuführen.

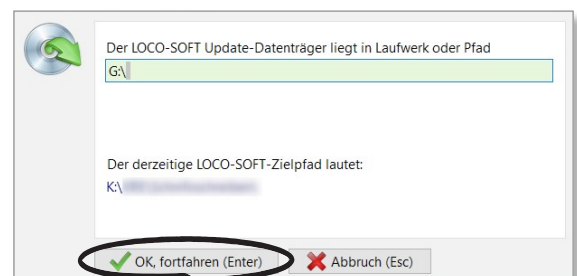
Da es sich beim DVD-Update um Systemarbeiten handelt, benötigt Loco-Soft zur Durchführung Arbeitsruhe. Nachdem Sie den Grund der Exklusivsperrung mit **>Enter<** bestätigt haben, wird Ihnen die Uhrzeit automatisch vorgeblendet.

Fahren Sie fort mit **>OK, Loco-Soft exklusiv sperren (Enter)<**.



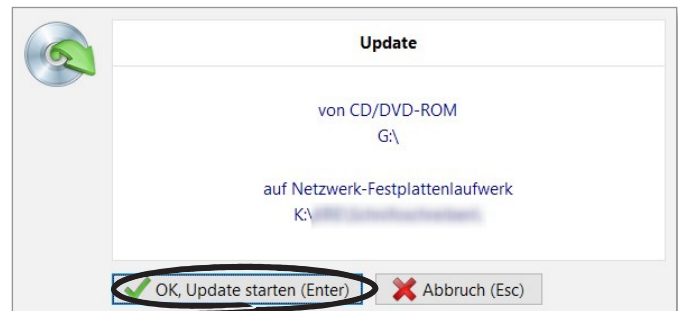
Überprüfen Sie den Laufwerk-Buchstaben der Loco-Soft Update-DVD. Dieser wird Ihnen gewöhnlich vorgeblendet. Auf Wunsch kann dieser hier angepasst werden (z.B. G:\).

Bestätigen Sie anschließend mit **>OK, fortfahren (Enter)<**.



Wenn Sie alle Eingaben abgeschlossen haben, gelangen Sie in die nebenstehende Übersichtsmaske. Hier sehen Sie noch einmal das DVD-Laufwerk und den Pfad Ihres Loco-Soft Verzeichnisses.

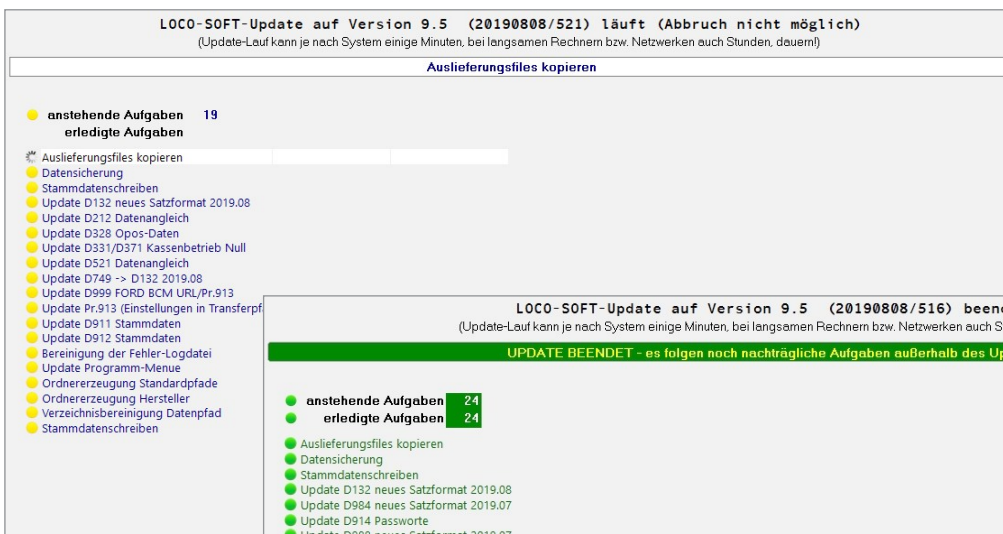
Starten Sie das Update nun per **>OK, Update starten (Enter)<**.



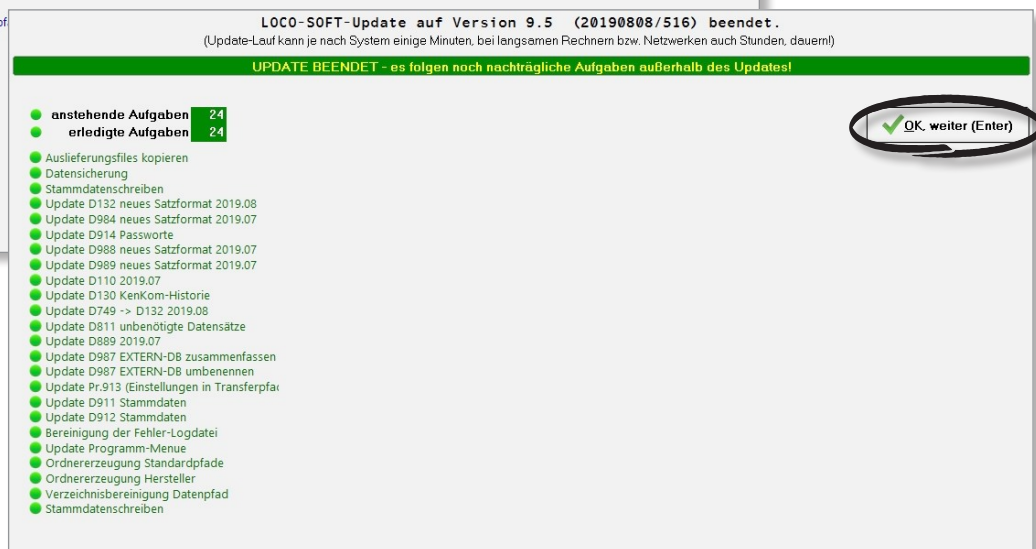
Jetzt beginnt das automatische Einkopieren der Module. Je nach System und Datenmenge kann das Update einige Zeit in Anspruch nehmen. Anhand des Ladebalken erkennen Sie den Fortschritt des Kopiervorgangs.



Sobald alle Dateien und Module kopiert sind, beendet sich Loco-Soft automatisch. Starten Sie Loco-Soft nun wie gewohnt. Anstelle der Passwortmaske erscheint nun folgende Maske.

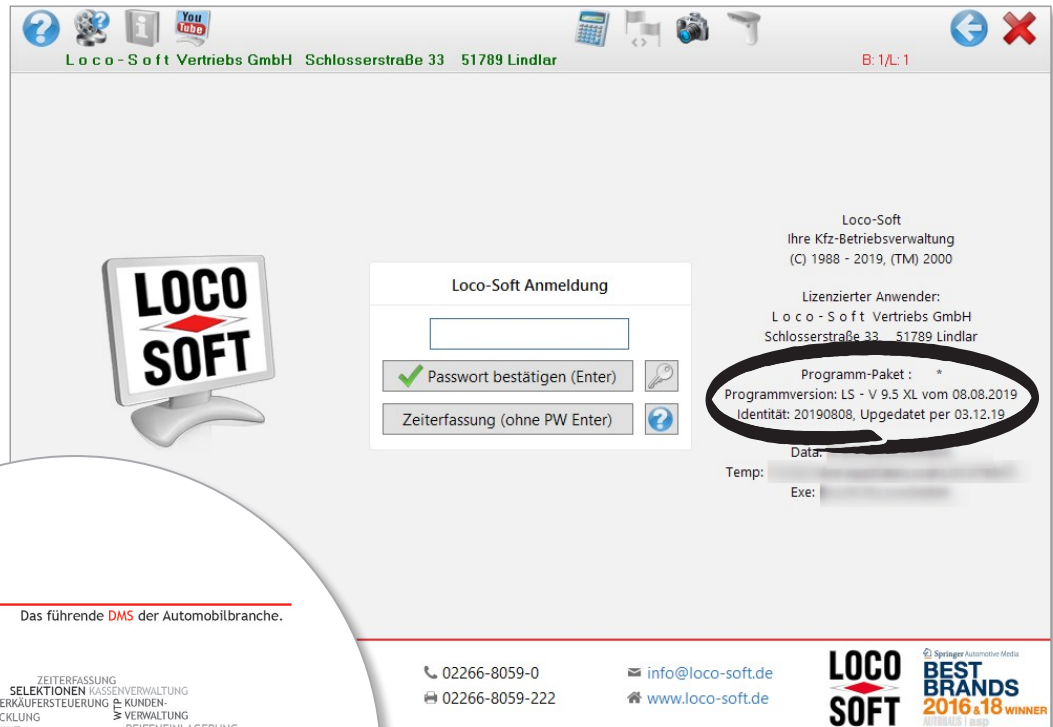


Warten Sie auch hier, bis alle Aufgaben erledigt sind.



Ist das Update erfolgreich beendet, erscheint ein grüner Balken mit dem Schriftzug „UPDATE BEENDET“. Mit **>weiter (Enter)<** gelangen Sie in die Passwortmaske. Das DVD-Update ist abgeschlossen.

Auf der rechten Seite Ihrer Passwortmaske können Sie nun die Programmversion ablesen. Diese sollte mit der auf der Update-DVD stehenden Version übereinstimmen.



Viele Änderungen auf der Update-DVD sind brandneu. Alle Programme wurden bei uns überprüft und getestet. Seit Erstellung der Update-DVD wurden teilweise Weiterentwicklungen oder Fehlerbeseitigungen durchgeführt. Diese stehen Ihnen als kostenloses Online-Update zur Verfügung.

Nachdem Sie die Update-DVD eingespielt haben, müssen Sie daher unbedingt abschließend über **Pr. 955** das Online-Update durchführen. Eine genaue Anleitung finden Sie unter dem Punkt „Loco-Soft Online-Update“.